

Escuelas que Acompañan: Fortalezas de un programa nuevo implementado en articulación con otros



Documento de Difusión N°3

Escuelas que Acompañan: Fortalezas de un programa nuevo implementado en articulación con otros

-

Originado en 2021, Escuelas que Acompañan es el Programa más joven de Fundación Cimientos. Su objetivo es fortalecer las capacidades institucionales de acompañamiento a las trayectorias escolares, a partir de dos líneas de acción fundamentales: un trayecto de formación con foco en el acompañamiento a las trayectorias escolares y el desarrollo de habilidades socioemocionales; y la Red de Escuelas que Acompañan, un espacio de encuentro e intercambio. En este documento explicamos en qué consiste el Programa; consideramos la importancia que tiene la articulación con distintas autoridades educativas provinciales para la implementación; y profundizamos sobre por qué los referentes escolares deberían capacitarse a partir de esta iniciativa.

La **Serie Documentos de Difusión** tiene el propósito de acercar al público interesado información sobre los diferentes programas de Cimientos. Los documentos se nutren fundamentalmente de los estudios que se llevan adelante desde el Área de Evaluación, desplegados con un formato y un lenguaje más ágiles para una lectura más expeditiva.

Podés encontrar la **Serie Documentos de Difusión** en el sitio web de Cimientos

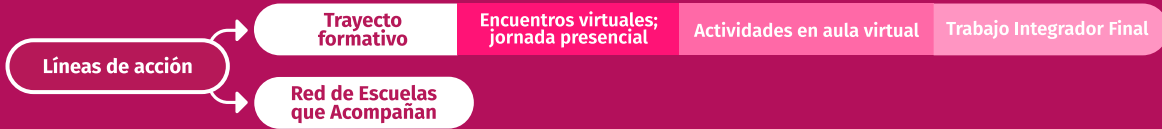
www.cimientos.org/publicaciones

Para suscribirte a nuestro newsletter y recibir las novedades de la Serie podés enviar un mail a

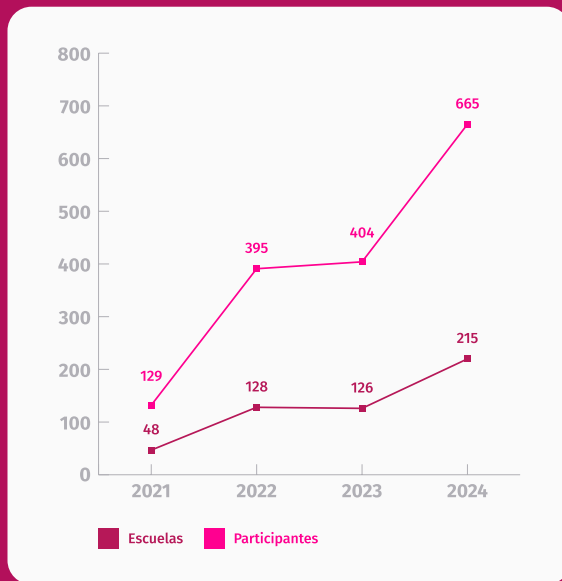
contenidos@cimientos.org

Objetivo del Programa

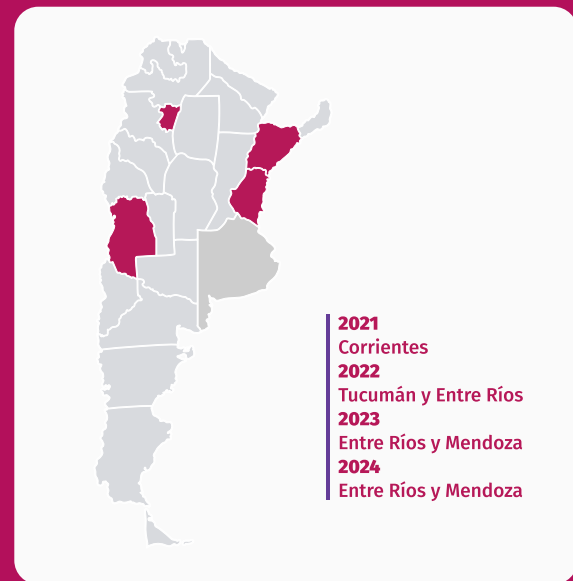
Fortalecer las capacidades institucionales de acompañamiento a las trayectorias escolares y el desarrollo de habilidades socioemocionales de los estudiantes, en escuelas secundarias urbanas y periurbanas de Argentina, mayormente de gestión estatal.



Cantidad de escuelas y participantes. Años 2021 - 2024.



Provincias donde se implementó e implementa el programa, según año.



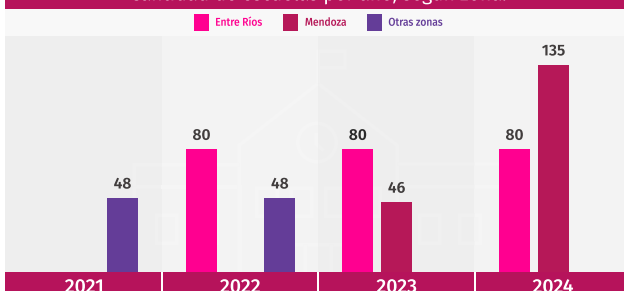
A 2024, participaron del trayecto

240 escuelas de Entre Ríos + **181** escuelas de Mendoza

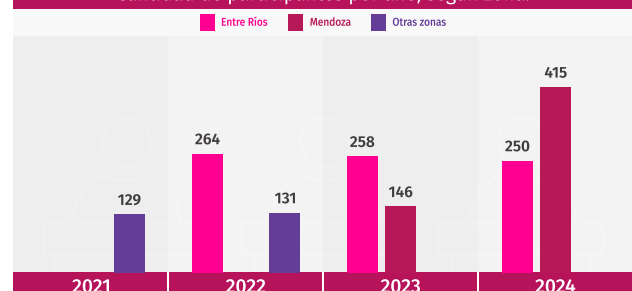
Se formaron en acompañamiento a las trayectorias escolares

+700 docentes de Entre Ríos + **+500** docentes de Mendoza

Cantidad de escuelas por año, según zona.



Cantidad de participantes por año, según zona.



Documento de Difusión N°3

Escuelas que Acompañan: Fortalezas de un programa nuevo implementado en articulación con otros

—

¿En qué consiste el Programa Escuelas que Acompañan?

A. Objetivos y líneas de acción

Escuelas que Acompañan es el programa más nuevo de Fundación Cimientos. Surgió en el contexto de pandemia por COVID-19, retomando algunas líneas de acción previas de la Fundación¹. Desde 2021, se implementa con el objetivo general de fortalecer las capacidades institucionales de acompañamiento a las trayectorias escolares y el desarrollo de habilidades socioemocionales de los estudiantes, en escuelas secundarias urbanas y periurbanas de Argentina, mayormente de gestión estatal. De manera más específica, el Programa se propone:

1. **brindar** a quienes participan **herramientas conceptuales** que les permitan analizar las condiciones actuales de escolaridad en sus instituciones;
2. **orientar** a quienes participan en la **construcción de propuestas institucionales** para el acompañamiento de las trayectorias educativas de sus estudiantes con foco en el desarrollo de habilidades socioemocionales;
3. **brindar** instancias de **intercambio de experiencias y formación** permanente para quienes participan de “Red de Escuelas que Acompañan”.

1- Como el Programa Rondas de Directores, implementado por Cimientos entre 2012 y 2018; el Trayecto de Formación para equipos técnicos jurisdiccionales de nivel secundario de la Escuela de Gobierno de Política Educativa del Ministerio de Educación Nacional, en colaboración con Fundación Cimientos, entre noviembre de 2018 y junio de 2019; y otras iniciativas de capacitación docente en territorio.

Para llevar a cabo estos objetivos se implementan dos líneas de acción principales:

- 1 Una **capacitación o trayecto formativo** destinado a referentes escolares para fortalecer las estrategias institucionales de acompañamiento a las trayectorias de los y las estudiantes. Esta instancia tiene un año de duración y se implementa mayoritariamente a distancia.

El trayecto implica 3 acciones principales: encuentros virtuales sincrónicos y una jornada presencial; actividades en el aula virtual; y un Trabajo Integrador Final. Este trabajo consiste en el diseño de un proyecto de acompañamiento a las trayectorias escolares en clave institucional a partir de los contenidos y actividades realizados a lo largo de la formación.

- 2 La “**Red de Escuelas que Acompañan**”, que consiste en un espacio de intercambio donde, los participantes que completaron el trayecto, socializan experiencias vinculadas con la implementación de los proyectos desarrollados en el marco de la formación previa.

B. Destinatarios y alcance del Programa

El Programa está dirigido principalmente a escuelas de nivel secundario de gestión estatal. Las escuelas participan del Programa a través de referentes escolares, con roles específicos. Cada institución elige hasta tres de ellos para ser parte de la propuesta formativa en nombre de la institución. Se trata, por lo tanto, de una formación en equipo. De esta manera, el Programa busca garantizar que los proyectos de acompañamiento a las trayectorias escolares se fortalezcan a través de la capacidad instalada dentro de la institución y que no dependan solamente de los cargos directivos. Los actores institucionales convocados se enmarcan en 4 perfiles:

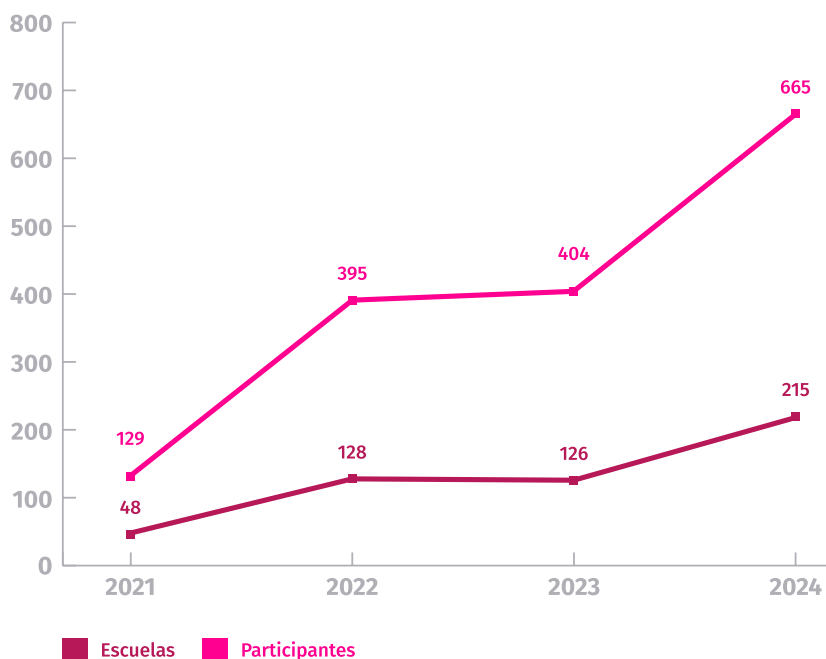
- 1 Equipos de **liderazgo**: directores, vicedirectores, asesores pedagógicos, jefes de departamentos.

- 2 Equipo escolar con **función tutorial**: profesores, profesores tutores, preceptores, equipos de orientación.
- 3 Equipo **administrativo**: secretarios y prosecretarios.
- 4 **Autoridades** educativas locales: equipos técnicos y supervisores de cada jurisdicción.

En cuanto al **alcance** del Programa, se observa una tendencia creciente a lo largo de los años de implementación. Así, mientras que en **2021** participaron de la propuesta **48 escuelas y 129 participantes** de la provincia de Corrientes y de zonas donde Cimientos implementa otros programas (Futuros Egresados, PFE), en **2022** la propuesta llegó a **128 escuelas y 395 participantes** de las provincias de Tucumán, Entre Ríos y otras zonas donde se implementa PFE. En **2023**, el alcance fue de **126 escuelas y 404 participantes** de las provincias de Mendoza y Entre Ríos; y, actualmente, en **2024** el Programa se implementa en esas mismas provincias en **215 escuelas y participan de la propuesta 665 referentes escolares**.

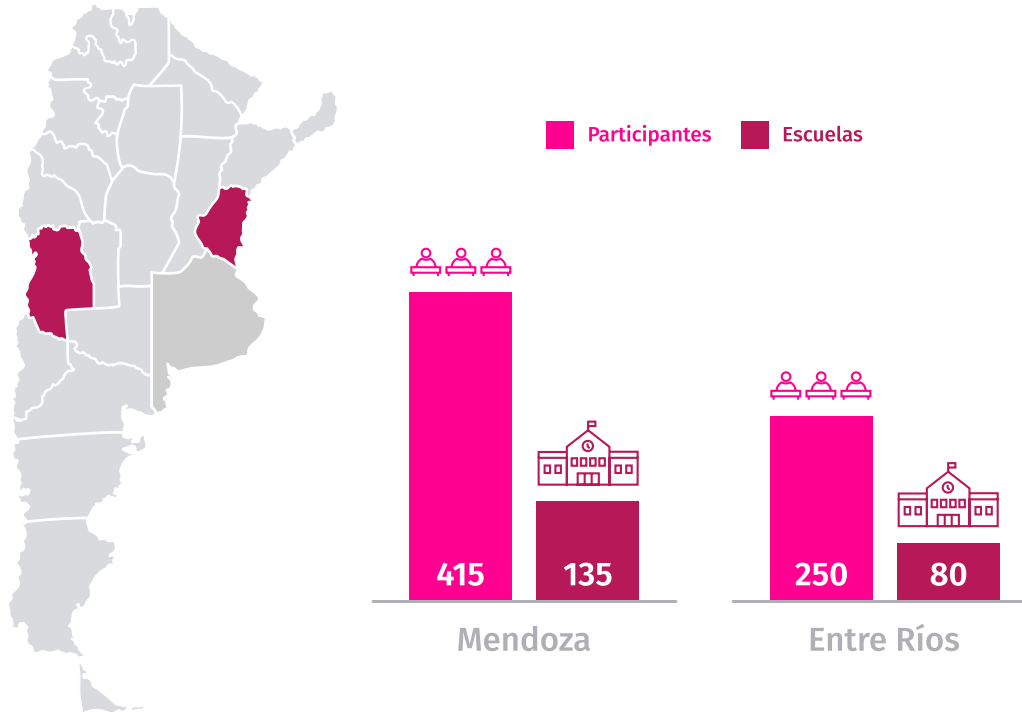
Alcance 2021-2024

Cantidad de escuelas y participantes.
Años 2021 - 2024.



Implementación 2024

Cantidad de escuelas y participantes en 2024,
Entre Ríos y Mendoza.



La importancia de articular con otros

El criterio para invitar a las instituciones a participar del Programa se rige principalmente por los acuerdos con las autoridades educativas locales. Podemos afirmar que la **articulación con las provincias es beneficiosa para la implementación** en distintos sentidos.

Por un lado, la provincia **pone en valor la propuesta**, la difunde, la presenta y enmarca en las políticas educativas vigentes. Además, los actores provinciales se involucran directamente con el Programa y esto facilita el **seguimiento de las escuelas** y la **gestión**, ya que se dispone de un interlocutor local que tiene contacto directo con los equipos de supervisión escolar.

Por otro lado, los acuerdos provinciales habilitan el sistema de **puntaje docente** sobre el Programa, volviéndolo más atractivo para los destinatarios. También posibilitan a los participantes contar con un **justificativo** avalado por las autoridades provinciales para ausentarse de la escuela, si fuera necesario, y concurrir a la formación.

Además, la provincia contribuye con el Programa ya que realiza una **primera selección** sobre las potenciales escuelas participantes. De este modo, se fomenta la participación de aquellos referentes que no estén realizando otras capacitaciones. Así, se evita sobrecargar a los docentes y se favorece su participación en la formación. Asimismo, la articulación posibilita **situar los contenidos** de manera más efectiva, lo que permite que los docentes trabajen de manera contextualizada sobre las problemáticas prioritarias de cada escuela.

Por último, trabajar con escuelas concentradas en una misma provincia y contar con el apoyo de los actores estatales locales, **facilita la realización de los encuentros presenciales**, desde el punto de vista de la logística y la participación docente.

En resumen, el modelo de implementación en articulación con las provincias favorece las trayectorias de las escuelas participantes porque:

- la colaboración de las autoridades facilita la **difusión y puesta en valor** de la propuesta formativa en el marco de las políticas locales;
- los equipos de supervisión facilitan la **gestión** y el **seguimiento de las escuelas**;
- se genera la oportunidad de **situar los contenidos** sobre algunas temáticas;
- se abre la posibilidad de obtener la resolución ministerial **de puntaje docente** con la acreditación de la formación, que resulta en un incentivo para el sostenimiento de la participación.

Cabe destacar, por último, que Escuelas que Acompañan se desarrolla con el apoyo y financiamiento de otras fundaciones y empresas. En 2024, por ejemplo, el Programa cuenta con financiamiento de Fundación Alfredo Peralta, Alex Busse y Zurich Foundation. Estos actores, al igual que las provincias, resultan fundamentales para llevar a cabo la iniciativa.

¿Por qué capacitarse para ser “una escuela que acompaña”?

En el marco de un trabajo de sistematización del Programa² realizamos una serie de entrevistas a docentes que participaron del trayecto de formación de 2022. Allí les consultamos acerca de los **principales aprendizajes** que les dejó y también respecto de las **fortalezas** que, a su criterio, tiene el Programa Escuelas que Acompañan. En todos los casos, los docentes destacaron, en primer lugar, el **enfoque de habilidades socioemocionales**: la formación les aportó nuevas herramientas conceptuales que les facilitan el abordaje de situaciones emergentes con los estudiantes y el análisis de diferentes problemáticas.

En segundo lugar, la capacitación contribuyó a modificar ciertas dinámicas relacionadas principalmente con el **acompañamiento a las trayectorias escolares**: algunos docentes y directivos cambiaron su manera de acercarse a los estudiantes a partir de un manejo más asertivo de la comunicación, que favorece la generación de espacios de confianza e intercambio entre ambas partes y mejora la convivencia escolar. En este sentido, **el enfoque de habilidades socioemocionales refuerza las prácticas de acompañamiento tanto en el espacio curricular como fuera del aula**.

En tercer lugar, los docentes destacan como fortaleza del Programa, la **formación en equipo** con intervención de distintos roles (directivos, docentes, tutores, psicopedagogos). Esta dinámica fomenta el trabajo colaborativo entre quienes participan por una misma escuela y **el intercambio** con otras instituciones. Este formato promueve, a su vez, la consolidación de un grupo de trabajo que lleve a la escuela lo aprendido y que fomente la articulación con los distintos actores para la puesta en práctica del proyecto elaborado.

2- Véase [Cimientos \(2024\). Escuelas que Acompañan. Formación docente para fortalecer las trayectorias escolares.](#)

En este sentido, se destaca también como fortaleza del Programa, la práctica vinculada con la elaboración del Trabajo Integrador Final. Es decir, el **diseño de un proyecto para la implementación**, situado en el contexto real de la institución escolar. Esta característica del Programa es valorada especialmente por los docentes en tanto **la formación supera los contenidos estrictamente teóricos**.

Por último, cabe mencionar que la formación les aportó a los docentes participantes **herramientas de planificación** para la organización de distintos espacios de trabajo vinculados con las habilidades socioemocionales e impulsó formas de **trabajo colaborativo**. Esto último se observa principalmente al momento de elaborar planificaciones para realizar actividades conjuntamente.

Estos aspectos que destacan los docentes que participaron en la formación resultan nodales al momento de pensar por qué realizar una formación de estas características:

- porque se trata de un Programa que hace pie en el **enfoque de habilidades socioemocionales**, de gran pertinencia en la actualidad;
- porque fomenta la reflexión en torno a las prácticas vigentes de **acompañamiento a las trayectorias escolares** y propone alternativas;
- porque se trata de una instancia de **formación en equipo** que fomenta el intercambio intra e interescuelas;
- porque propone el diseño de un **proyecto para la implementación**;
- porque aporta **herramientas** para la **planificación** y el **trabajo colaborativo** entre los docentes.

En síntesis

Escuelas que Acompañan es el programa más joven de Fundación Ciimientos. Surgió en 2021, en contexto de pandemia por COVID -19, con el propósito de fortalecer las capacidades institucionales de acompañamiento a las trayectorias escolares y el desarrollo de habilidades socioemocionales de los estudiantes. El Programa está dirigido a escuelas de nivel secundario -principalmente de gestión estatal-, que participan de la iniciativa a través de referentes escolares con roles específicos. Se lleva adelante a partir de dos líneas de acción: un trayecto formativo y la Red de Escuelas que Acompañan.

Actualmente (2024), el Programa se implementa en las provincias de Entre Ríos y Mendoza, en 215 escuelas con 665 referentes escolares participando de la propuesta. El alcance ascendente y la participación sostenida en la propuesta se relacionan, ciertamente, con el criterio que se utiliza para invitar a las instituciones a participar del Programa: los acuerdos con las autoridades educativas locales. En efecto, la articulación con los referentes provinciales resulta primordial para vehicular el Programa y favorecer la participación de los docentes. Los acuerdos con las provincias son favorables en distintos sentidos: permiten difundir y poner en valor la propuesta; facilitan la gestión y el seguimiento de las escuelas a través de la supervisión escolar; habilitan el puntaje docente y la entrega de certificados de asistencia; posibilitan la oportunidad de situar contenidos.

Finalmente, cabe destacar el valor que tiene Escuelas que Acompañan para los docentes participantes: proporciona herramientas conceptuales enmarcadas en el enfoque de habilidades socioemocionales, que resultan de gran utilidad para el trabajo en el aula y en otros espacios institucionales; habilita la reflexión en torno a las prácticas de acompañamiento a las trayectorias escolares vigentes y propone alternativas; la formación en equipo propicia el intercambio de los docentes; se trata de una propuesta que no solo es teórica, sino que propone el diseño de un proyecto para la implementación. Estos aspectos son, sin duda, una carta de invitación para aquellos referentes escolares que buscan fortalecer las capacidades institucionales para un mejor acompañamiento a las trayectorias en sus escuelas.

cimientos

construyamos desde la educación

